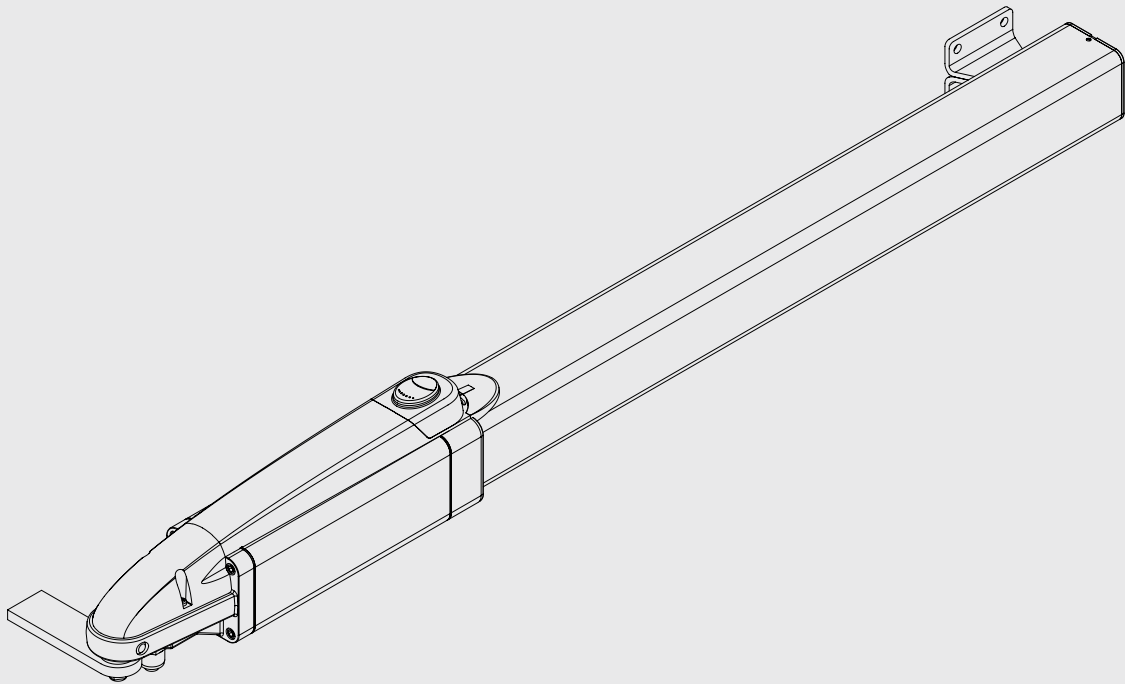


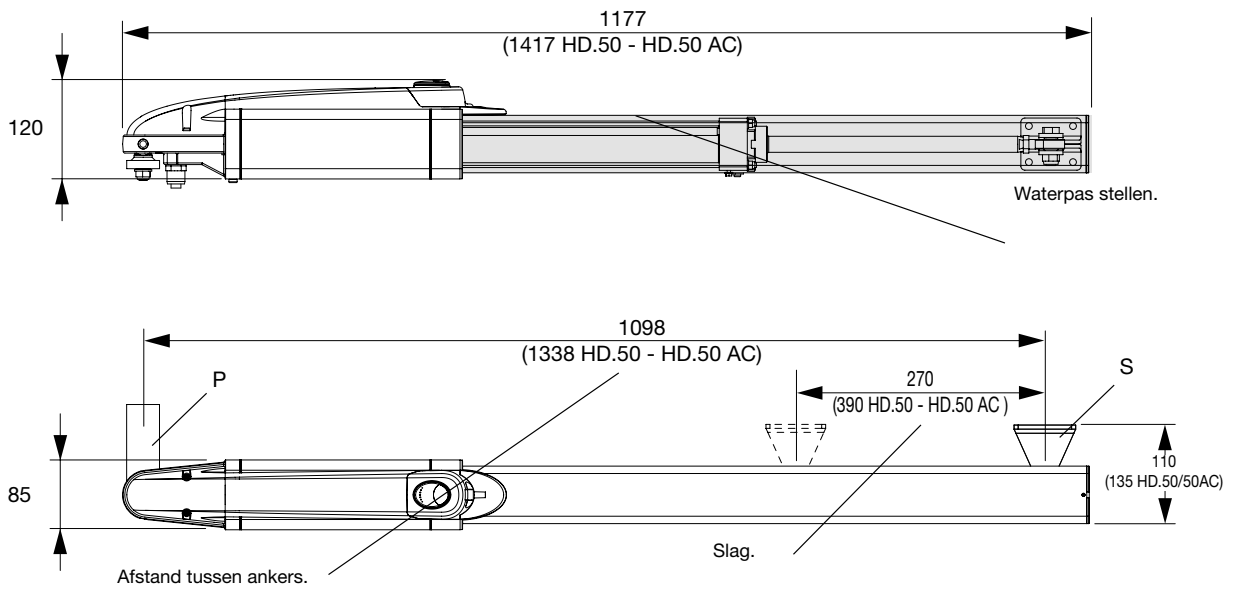
HYDRO

HD.35 - HD.35 C - HD.35 AC
HD.45 - HD.50 - HD.50 AC

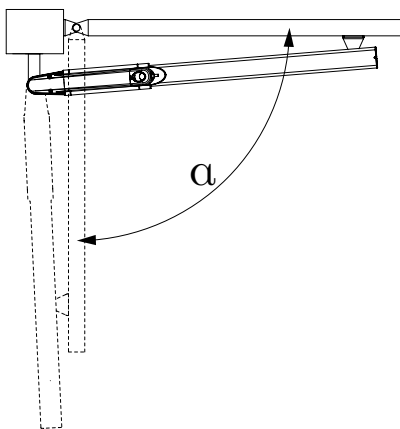
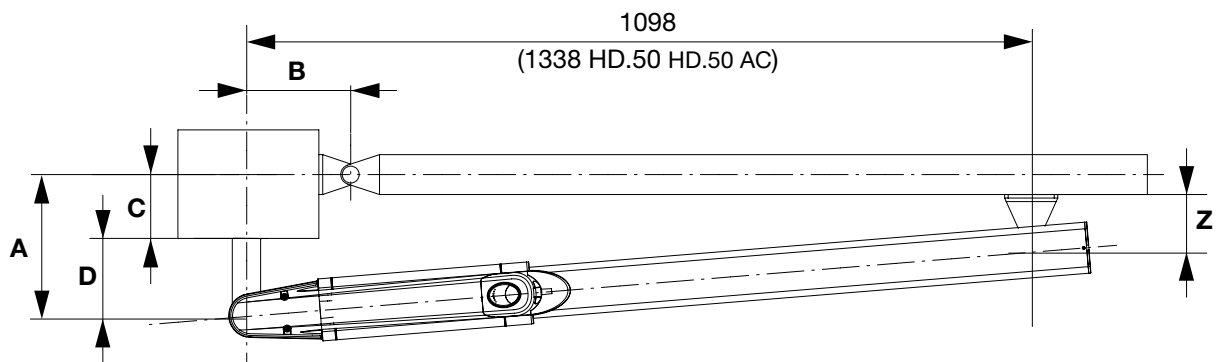


CAB

1



2



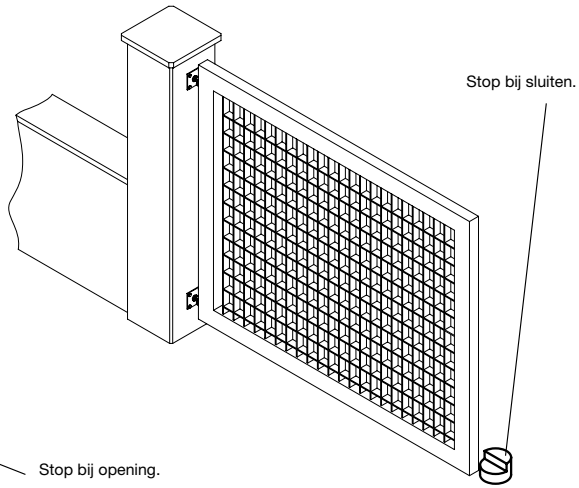
HD.35 / HD.35 C / HD.35 AC						
α	A (mm)	B (mm)	C (mm)	D (mm)	Z (mm)	T* (s)
90°	135	135	85	50	75	22
100°	125	125	75	50	75	20
110°	115	115	65	50	75	18

HD.45						
α	A (mm)	B (mm)	C (mm)	D (mm)	Z (mm)	T* (s)
90°	135	135	85	50	75	28
100°	125	125	75	50	75	25
110°	115	115	65	50	75	23

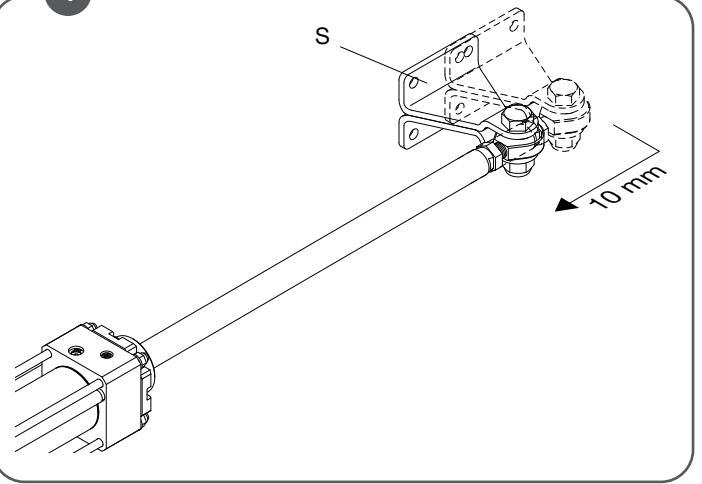
HD.50 HD.50 AC						
α	A (mm)	B (mm)	C (mm)	D (mm)	Z (mm)	T* (s)
90°	195	195	145	50	100	40
100°	180	180	145	50	100	36
110°	130	170	120	50	100	30

*Indicatieve openingstijd, exclusief vertraging

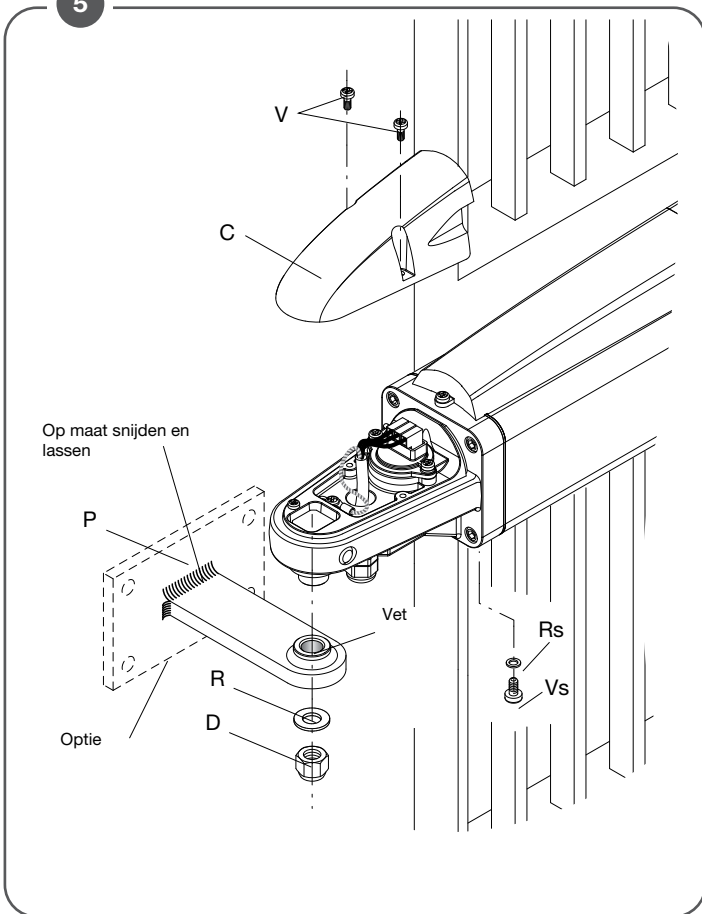
3



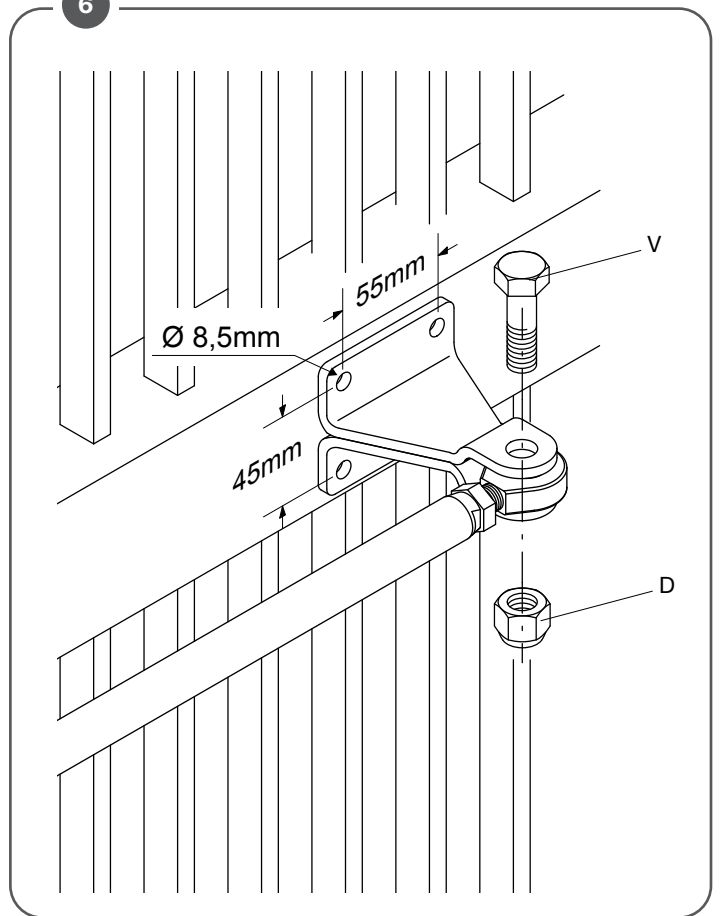
4



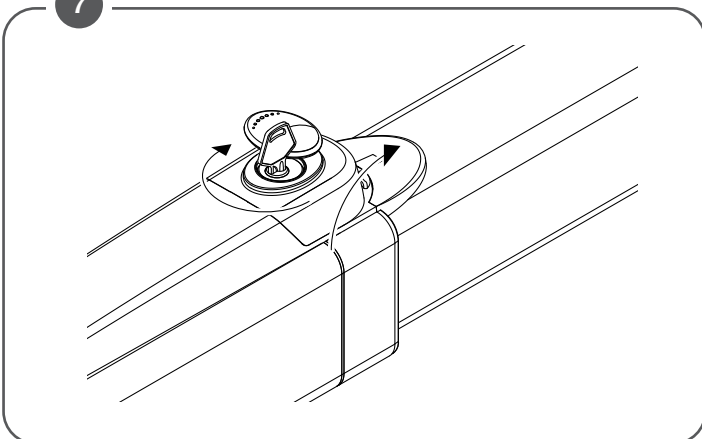
5



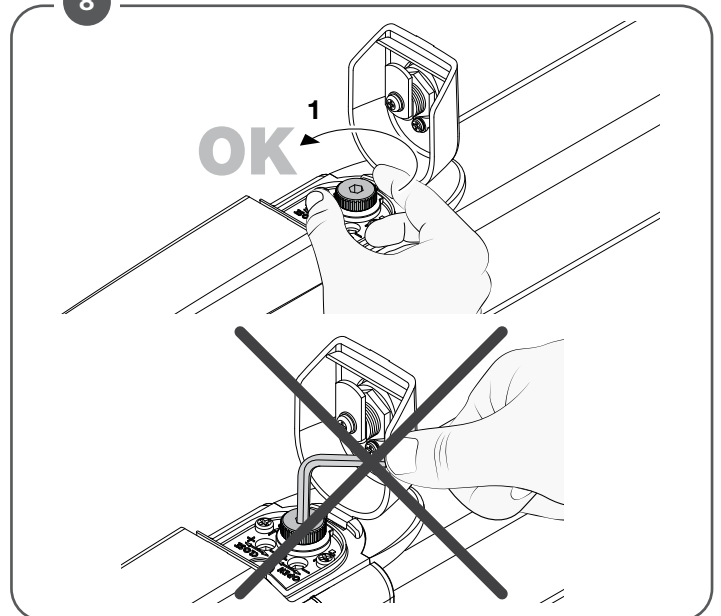
6



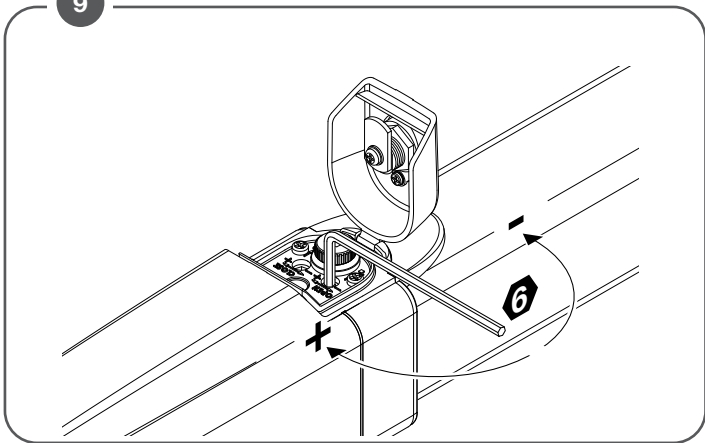
7



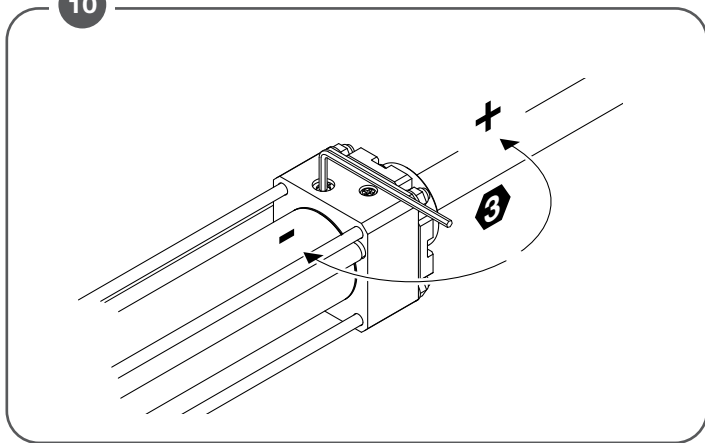
8



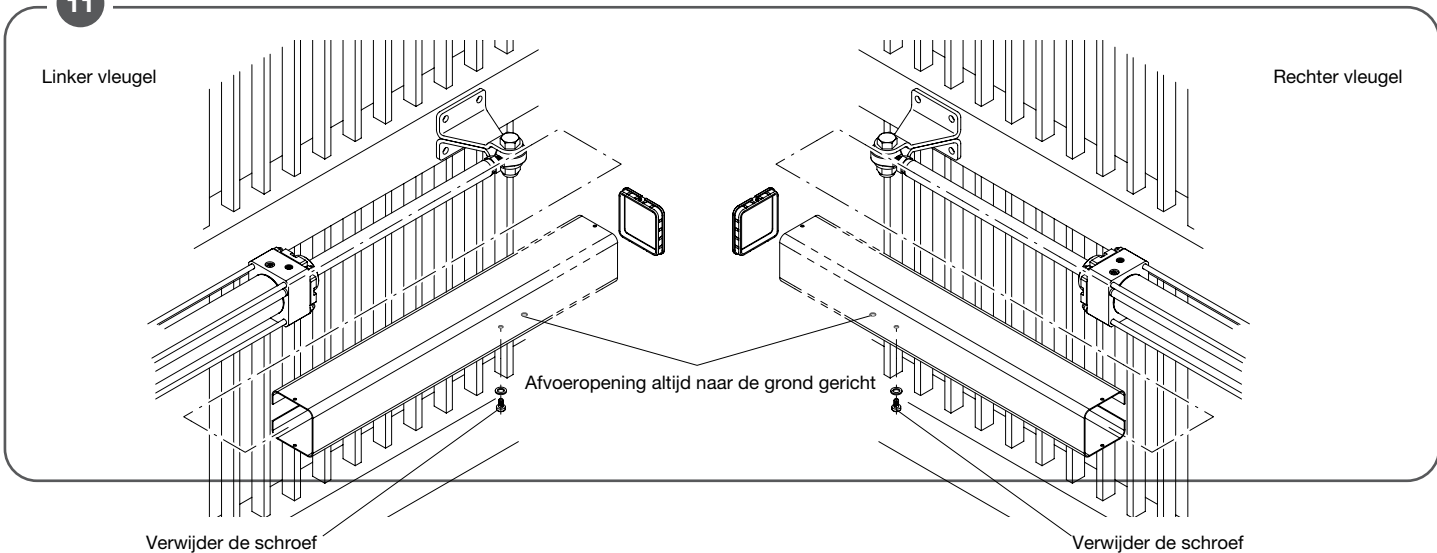
9



10



11



12

Bruin = bedrijf van motor en condensator.

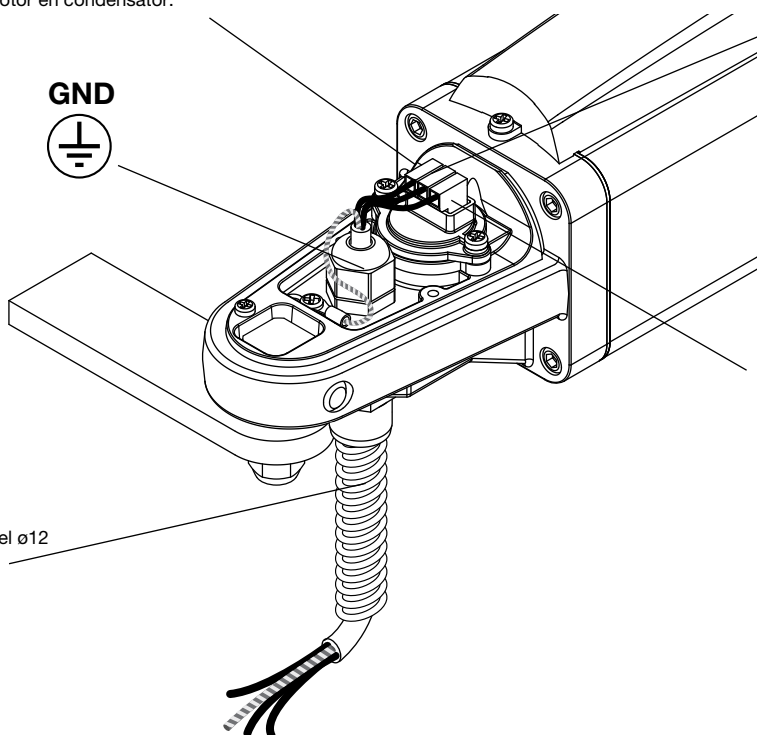
Grijs = gemeensch.

GND

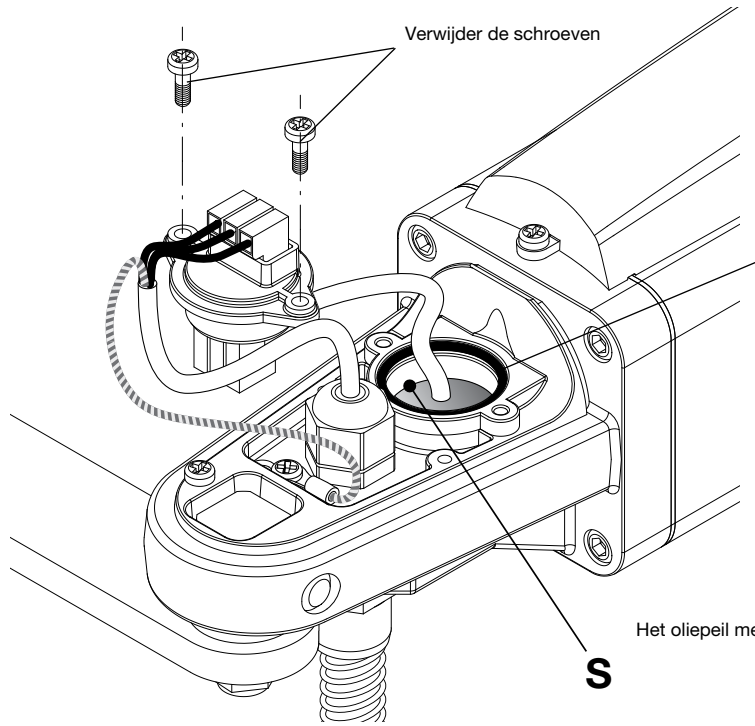


Zwart= bedrijf van motor en condensator.

Spiraalvormige mantel ø12



13



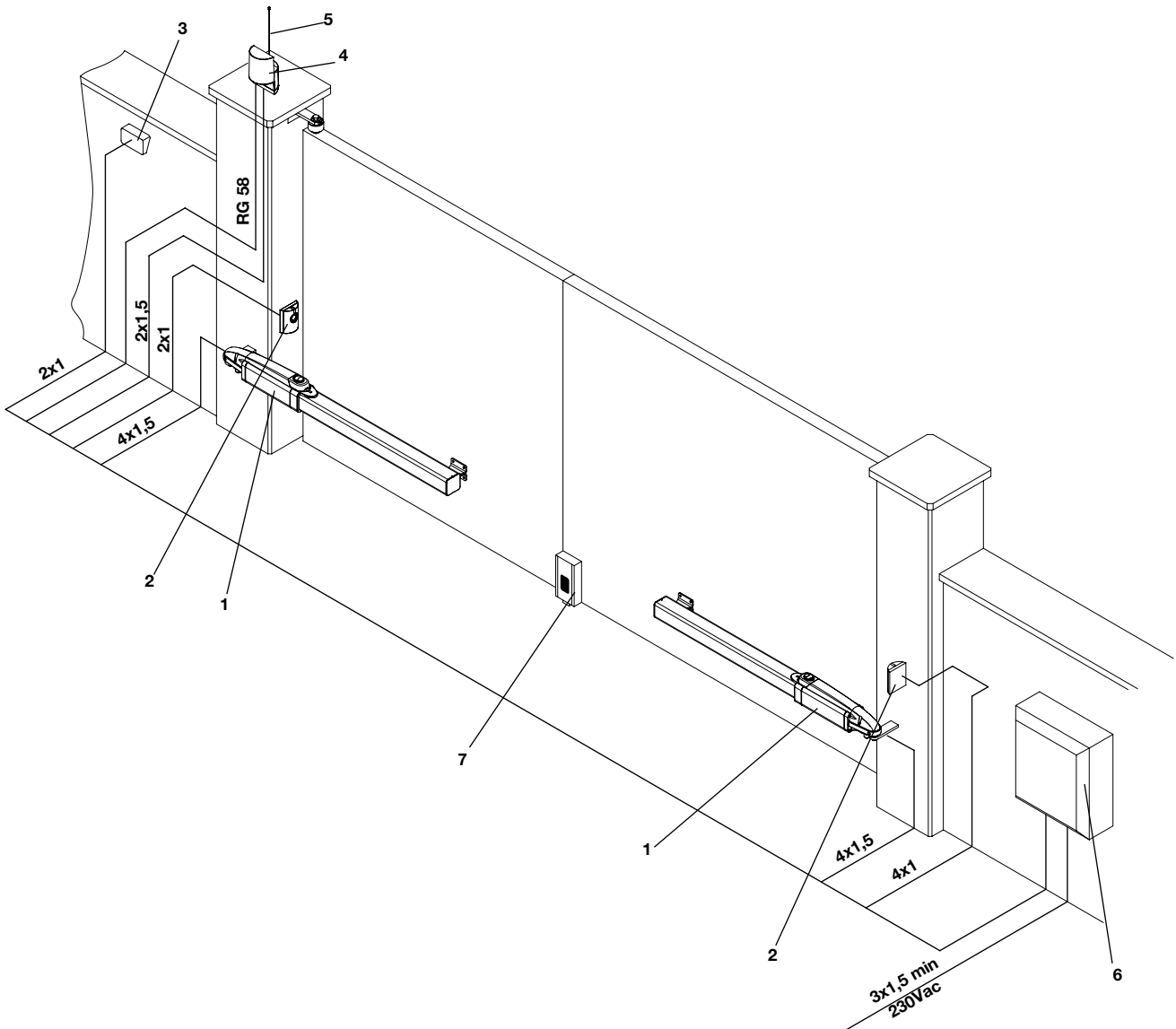
Verwijder de schroeven

Controleer de dichtheid van de pakking.

Het oliepeil met de stang volledig ingetrokken (geopende deur).

S

14



**ALGEMENE INFORMATIE**

Het is verboden het product te gebruiken voor doeleinden of op manieren die niet in deze handleiding zijn voorzien. Onjuist gebruik kan schade aan het product veroorzaken en personen en zaken in gevaar brengen.

Wij kunnen niet aansprakelijk worden gesteld als bij de constructie van de poorten de praktijkcodes niet in acht worden genomen of als vervormingen optreden tijdens het gebruik. Bewaar deze handleiding voor toekomstig gebruik.

**INFORMATIE VOOR DE INSTALLATEUR**

Deze handleiding is uitsluitend bestemd voor personeel dat gekwalificeerd is voor de installatie en het onderhoud van automatiseringen voor het openen van poorten enz.

De installatie moet door gekwalificeerd personeel (professionele installateur, conform EN12635) worden uitgevoerd, met inachtneming van de praktijkcodes en de geldende normen. Controleer of de poortstructuur geschikt is voor automatisering.

De installateur moet alle informatie verstrekken over de automatische, manuele en noodbediening van de automatisering en de gebruiksaanwijzing aan de gebruiker van het systeem overhandigen.

**ALGEMENE WAARSCHUWINGEN**

Het verpakkingsmateriaal mag niet binnen het bereik van kinderen blijven daar het een bron van potentieel gevaar is.

Gooi het verpakkingsmateriaal niet in het milieu maar scheid de verschillende materialen (bv. karton, polystyreen) en verwijder volgens de plaatselijke voorschriften.

Laat kinderen niet spelen met de bedieningselementen van het product. Houd de afstandsbedieningen uit de buurt van kinderen.

Het product mag niet gebruikt worden door personen (inclusief kinderen) met beperkte lichamelijke, zintuiglijke of geestelijke vermogens of zonder de nodige ervaring of kennis, tenzij onder toezicht of nadat ze de aanwijzingen hebben gekregen in verband met het veilig gebruik ervan en de gevaren hebben begrepen die ermee zijn verbonden.

Breng alle veiligheidsvoorzieningen aan (fotocellen, veiligheidslijsten, enz.) die nodig zijn om het gebied te beschermen tegen gevaren zoals stoten, beknellen, meesleuren, afknellen.

Houd rekening met de huidige voorschriften en richtlijnen, de praktijkcodes, het gebruik, de installatieomgeving, de logica van het systeem en de door de automatisering ontwikkelde krachten.

Voer de installatie uit met veiligheidsvoorzieningen en bedieningselementen die voldoen aan EN12978 en EN12453.

Wij adviseren het gebruik van originele accessoires en reserveonderdelen; bij gebruik van niet-originele reserveonderdelen vervalt de garantie.

Alle mechanische en elektronische onderdelen van de automatisering voldoen aan de geldende eisen en normen en zijn voorzien van een CE-markering.

**ELEKTRISCHE VEILIGHEID**

Op het stroomnet moet een meerpolige schakelaar/scheider worden voorzien met een openingsafstand van de contacten gelijk aan of groter dan 3 mm.

Controleer of er stroomopwaarts van het elektrisch systeem een geschikte aardlekschakelaar en overstroombeveiliging aanwezig is.

Bij sommige installaties moet de poortvleugel op een aardingssysteem worden aangesloten, dat voldoet aan de geldende veiligheidsvoorschriften.

Bij installatie-, onderhouds- en reparatiewerkzaamheden de stroom uitschakelen alvorens de elektrische onderdelen te naderen.

Koppel ook eventuele bufferbatterijen los.

De elektrische installatie en de werkingslogica moeten in overeenstemming zijn met de geldende voorschriften. Geleiders met verschillende spanningen moeten fysiek van elkaar gescheiden zijn of moeten toereikend geïsoleerd zijn, met een extra isolatie van ten minste 1 mm.

De geleiders moeten in de buurt van de klemmen met behulp van een extra bevestiging worden vastgezet. Controleer alle aansluitingen voor het bekrachtigen. De niet gebruikte NC-ingangen moet worden overbrugd.

**VERWIJDERING**

Zoals aangegeven door het symbool op de zijkant is het verboden dit product met huishoudelijke afval te dumpen daar sommige onderdelen schadelijk kunnen zijn voor het milieu en de gezondheid.

De apparatuur moet daarom worden ingeleverd bij de daarvoor bestemde inzamelingscentra of bij uw dealer, indien u een gelijkwaardig apparaat aankoopt.

Ongeoorloofde verwijdering van het product leidt tot de toepassing van de administratieve sancties waarin de geldende regelgeving voorziet.

De beschrijvingen en illustraties in deze handleiding zijn niet bindend.

De fabrikant behoudt zich het recht voor om, mits behoud van de essentiële productkenmerken, wijzigingen van technische, constructieve of commerciële aard aan te brengen zonder zich ertoe te verbinden deze publicatie bij te werken.

AANDACHT

- Lees vóór de installatie de onderstaande instructies.
- Het is ten strengste verboden om **HYDRO** te gebruiken voor andere toepassingen dan die in deze handleiding worden beschreven.
- Instrueer de gebruiker in het gebruik van het systeem.
- Overhandig de instructies aan de gebruiker.
- Alle CAB-producten worden gedekt door een verzekering die schade aan zaken of personen dekt, te wijten aan fabricagefouten, op voorwaarde dat de CE-markering aanwezig is en originele CAB-onderdelen worden gebruikt.

1) ALGEMENE INFORMATIE

Hydraulische actuator voor draaipoorten, verkrijgbaar in verschillende versies:

HD.35	omkeerbaar - vereist elektrisch slot
HD.35 C	hydraulische vergrendeling bij sluiting
HD.35 AC	met hydraulische vergrendeling bij openen en sluiten
HD.45	langzame versie - vereist elektrisch slot
HD.50	langzame versie met verlengde slag - vereist elektrisch slot
HD.50 AC	langzame versie met verlengde slag - met hydraulische vergrendeling bij openen en sluiten

De modellen 'HD.35 C', 'HD.35 AC' en 'HD.50 AC' met hydraulische vergrendeling tijdens het openen hebben geen elektrisch slot* nodig, zodat de mechanische vergrendeling van de vleugel gegarandeerd is wanneer de motor niet werkt.

Modellen zonder hydraulische vergrendeling tijdens het openen (HD.35 - HD.45 - HD.50) hebben altijd een elektrisch slot nodig om de mechanische vergrendeling van de vleugel te garanderen.

Alle modellen zijn uitgerust met een instelbare hydraulische vertragingfunctie voor het sluiten.

NB Voor vleugels langer dan 1,8 m is het echter ook raadzaam om het elektromechanische slot ook in onomkeerbare modellen te installeren.

2) TECHNISCHE GEGEVENS

	HYDRO 230V	HYDRO 115V
Voeding	230Vac (50/60Hz)	115Vac (50/60Hz)
Motor	1400t/min	
Opgenomen stroom	1,1 A	2,2 A
Stuwkracht	5000 N (~500Kg)	4200 N (~420Kg)
Max. druk	33 bar	
Beschermingsgraad	IP55	
Aantal achtereenvolgende manoeuvres	Intensief gebruik	
Lobbenpomp		
Diameter stang	Ø 20mm	
Geluidsniveau	< 70 dB (a)	
Thermische beveiliging	150°C	
Bedrijfstemp.	-20°C/+50°C	
Condensator	10µF	36µF
Olie	D.OIL	

3) KEUZE VAN HET MODEL

MODEL	Max. gewicht poortvleugel (kg)	Max. vleugellengte (m)	Effectieve slag (mm)	Pompdebiet (l/min)	Stangsnelheid (cm/s)	Type blokkering
HD.35	500	3.5	270	1	1.3	■
HD.35 C	500	3,5*	270	1	1.3	◁
HD.35 AC	500	3,5*	270	1	1.3	◁▷
HD.45	500	4.5	270	0.75	1	■
HD.50	500	5	390	0.75	1	■
HD.50 AC	500	5*	390	0.75	1	◁▷

LEGENDA	BESCHRIJVING
■	Omkeerbaar (vereist elektrisch slot)
◁	Onomkeerbaar bij openen - Omkeerbaar bij sluiten (elektrisch slot vereist)
▷	Omkeerbaar bij openen - Onomkeerbaar bij sluiten
◁▷	Onomkeerbaar

4) VOORAFGAANDE VERIFICATIES

Voor een goede werking van de automatisering in kwestie moet de te automatiseren poort aan de volgende kenmerken voldoen:

- goede robuustheid en stevigheid.
- de scharnieren moeten zo weinig mogelijk speling hebben en ervoor zorgen dat de handmatige manoeuvres vlot en regelmatig kunnen worden uitgevoerd.
- In gesloten stand moeten de poortvleugels over de volledige hoogte tegen elkaar aansluiten.

5) TOTALE AFMETINGEN (FIG.1-2)

*NB Voor vleugels langer dan 1,8 m is het echter ook raadzaam om het elektromechanische slot ook in onomkeerbare modellen te installeren. De sluitingsvertraging is standaard op alle modellen.

6) MECHANISCHE STOPS

Als deze nog niet aanwezig zijn, moeten er mechanische sluit- en openingsstops worden aangebracht (Fig.3), ongeacht welk type actuator is geïnstalleerd. Vooral de mechanische stop bij het sluiten is onmisbaar gezien de speciale eigenschappen van de hydraulische actuators. Zie de "hold block" functie in de instructies van de besturingseenheid.

7) DE AUTOMATISERING INSTELLEN

- Bepaal de hoogte van de automatisering vanaf de grond (plaats zo gecentreerd mogelijk ten opzichte van de vleugel en op een stevige dwarsbalk). Houd er rekening mee dat er een ontluchtingsgat aan de onderkant van de actuator zit, waardoor er onder bepaalde omstandigheden vloeistoffen (regen/sneeuw) in de automatisering kunnen komen. Daarom is een montagepositie dicht bij de grond niet aan te raden.
 - Las of bevestig plaat P aan de hand van de montageafmetingen (Fig.2) en het montageschema (Fig.5):
 - verwijder de schroeven V en deksel C
 - steek de pen P op de beugel P zoals op de afbeelding
 - zet vast met ring R en zelfborgende moer D
 - **verwijder de schroef VS die de ontluchting afsluit met de pakking RS.** (zie opmerking "Ontluchtingsschroef".)
- Neem de afmetingen uit de tabellen in Fig. 2 in acht en pas indien nodig de lengte van de plaat aan. In sommige gevallen kan het nodig zijn om een nis in de zuil uit te hakken.

Naleving van de montageafmetingen is essentieel voor een goede werking van de actuator.

Met betrekking tot de installatietabellen dient u er rekening mee te houden dat:

Voor vleugelopeningen van 90°: A+B moet gelijk zijn aan de actuatorslag

Voor vleugelopeningen groter dan 90°: A+B moet kleiner zijn dan de actuatorslag

Houd het verschil in afmetingen binnen 40 mm. Door grotere verschillen wordt de beweging van de vleugel onregelmatig. Naarmate de afmetingen A en B kleiner worden, neemt de snelheid van de vleugel toe.

Neem de geldende voorschriften in acht!

- Ontgrendel de actuator (zie hoofdstuk "Handmatige bediening")

4 Trek de stang er volledig uit en schuif hem ongeveer 10 mm terug. Vergrendel de actuator opnieuw (Fig. 4).

Het is belangrijk om een extra veiligheidsafstand van 10 mm aan te houden, zowel bij het sluiten als bij het openen. De nuttige slag die in de technische gegevens en installatietabellen wordt aangegeven, is al met deze 20 mm verminderd.

5 Houd de actuator perfect horizontaal en zoek op de vleugel het bevestigingspunt van de beugel.

Las of schroef de beugel voorlopig vast zoals getoond in Fig.5.

6 Ontgrendel de actuator en controleer handmatig of de vleugel zich volledig vrij kan openen en aan de mechanische eindaanslagen stopt en of de beweging van de vleugel vloeiend en wrijvingsloos verloopt.

7 Bevestig de beugel definitief.

Opmerking: Ontluchtingsschroef.

Naast de ontluchtingsopening is er een blind gat waarin de schroef en pakking geschroefd kunnen worden voor toekomstig gebruik. Zodra de schroef wordt verwijderd en tijdens de eerste manoeuvres van de automatisering, kan er een kleine hoeveelheid olie lekken. Dit is normaal en leidt niet tot storingen.

8) HANDMATIG EN IN NOODGEVALLEN MANOEUVREREN (FIG.7-8)

Ga bij een stroomstoring of -uitval als volgt te werk om de poortvleugels handmatig te bedienen:

Modellen uitgerust met hydraulische blokkering (HD.35 C -HD.35 AC - HD50.AC):

- Open de beschermklep van het ontgrendelingsmechanisme met behulp van de persoonlijke sleutel die bij elke actuator wordt geleverd (Fig.7).
- Draai de draaiknop tegen de klok in om de automatisering te ontgrendelen (Fig.8). De knop moet tot aan de aanslag worden gedraaid (ong. 3 omwentelingen).

Gebruik geen moersleutels of gereedschap om de draaiknop te draaien.

- Het is nu mogelijk om de vleugel handmatig te openen/sluiten, waarbij u de beweging van de vleugel tijdens de hele slag moet begeleiden.
- Om de automatische werking te resetten, draait u de knop rechtersom totdat hij stopt.

Gebruik geen moersleutels of gereedschap om de draaiknop te draaien.

- Vergrendel de beschermklep weer.

Modellen zonder hydraulische vergrendeling (HD.35 - HD.45 - HD.50):

Omdat deze modellen omkeerbaar zijn, hoeft u alleen maar het elektrische slot los te maken, waarna u de vleugel handmatig kunt bedienen.

Duw voorzichtig de vleugel aan het uiteinde en begeleid hem tijdens de hele slag.

Het manoeuvreren kan worden vergemakkelijkt door de ontgrendelingsknop los te draaien, zoals bij modellen met een hydraulische vergrendeling.

9) DE STUWKRACHT AANPASSEN (FIG.9)

De actuator is uitgerust met een systeem tegen beknelling (by-pass kleppen) om de drukkracht op de vleugel te beperken in aanwezigheid van een obstakel. Zodra het obstakel is verwijderd, beweegt de vleugel verder totdat de door de besturingseenheid ingestelde werktijd is verstreken.

- Open de beschermklep en gebruik vervolgens een zeskantsleutel van 6 mm om de kracht in te stellen (Fig.9).
- Er zijn twee verstelbare kleppen waarvan de ene de stuwkracht regelt bij het openen (Open) en de andere de kracht regelt bij het sluiten (Close).
- Als u de klep in de + richting draait, neemt de stuwkracht van de vleugel toe en omgekeerd, in de (- richting) neemt de kracht af.

AANDACHT! Deze bijstelling beïnvloedt het veiligheidsniveau van de automatisering.

Controleer of de kracht die op de vleugel wordt uitgeoefend, voldoet aan de geldende voorschriften.

10) REGELING VERTRAGING BIJ SLUITING (FIG.10)

Als u de vertraging bij het sluiten wilt activeren, draait u met een zeskantsleutel van 3 mm de stelschroef, aangegeven in Fig.10.

De actuator wordt geleverd met de vertraging uitgeschakeld (schroef volledig in de + richting gedraaid).

Door in de -richting te draaien, wordt de vertraging geactiveerd; naarmate de rotatie toeneemt, wordt de vertraging tijdens het sluiten merkbaarder.

Let op: draai de schroef niet helemaal in (- richting) vast om te voorkomen dat de stang zich blokkeert.

11) PLAATSING VAN DE AFDEKKINGEN (FIG.11)

Zodra de vertraging is geregeld, kunnen de afdekkingen op hun plaats worden gezet. (Fig.11).

Let op de afvoeropening, die altijd naar de grond gericht moet zijn.

12) AANSLUITINGEN (FIG.12)

De actuator wordt geleverd met een reeds aangebrachte en aangesloten aansluitkabel (Fig.12). Raadpleeg voor aansluiting op de besturingseenheid het schema en de gebruiksaanwijzing van de besturingseenheid.

Om de voedingskabel te beschermen, raden wij aan om een 12 mm spiraalmantel in de fitting te steken.

Een aardaansluiting is verplicht.

13) OLIE BIJVULLEN/VERVERSEN (FIG.13)

Het oliepeil van alle hydraulische aandrijvingen moet regelmatig worden gecontroleerd.

Om bij te vullen, verwijdert u gewoon de twee schroeven waarmee het klemmenblok is bevestigd, dat ook dienst doet als olieplug, nadat u de stroomtoevoer naar het systeem hebt uitgeschakeld.

Het niveau mag niet hoger zijn dan de gemarkeerde rand in Fig.13. Gebruik alleen D.OIL.

AANDACHT!: Schakel de stroom uit voordat u werkzaamheden uitvoert.

Het oliepeil mag de rand S niet overschrijden. Gebruik alleen D.OIL.

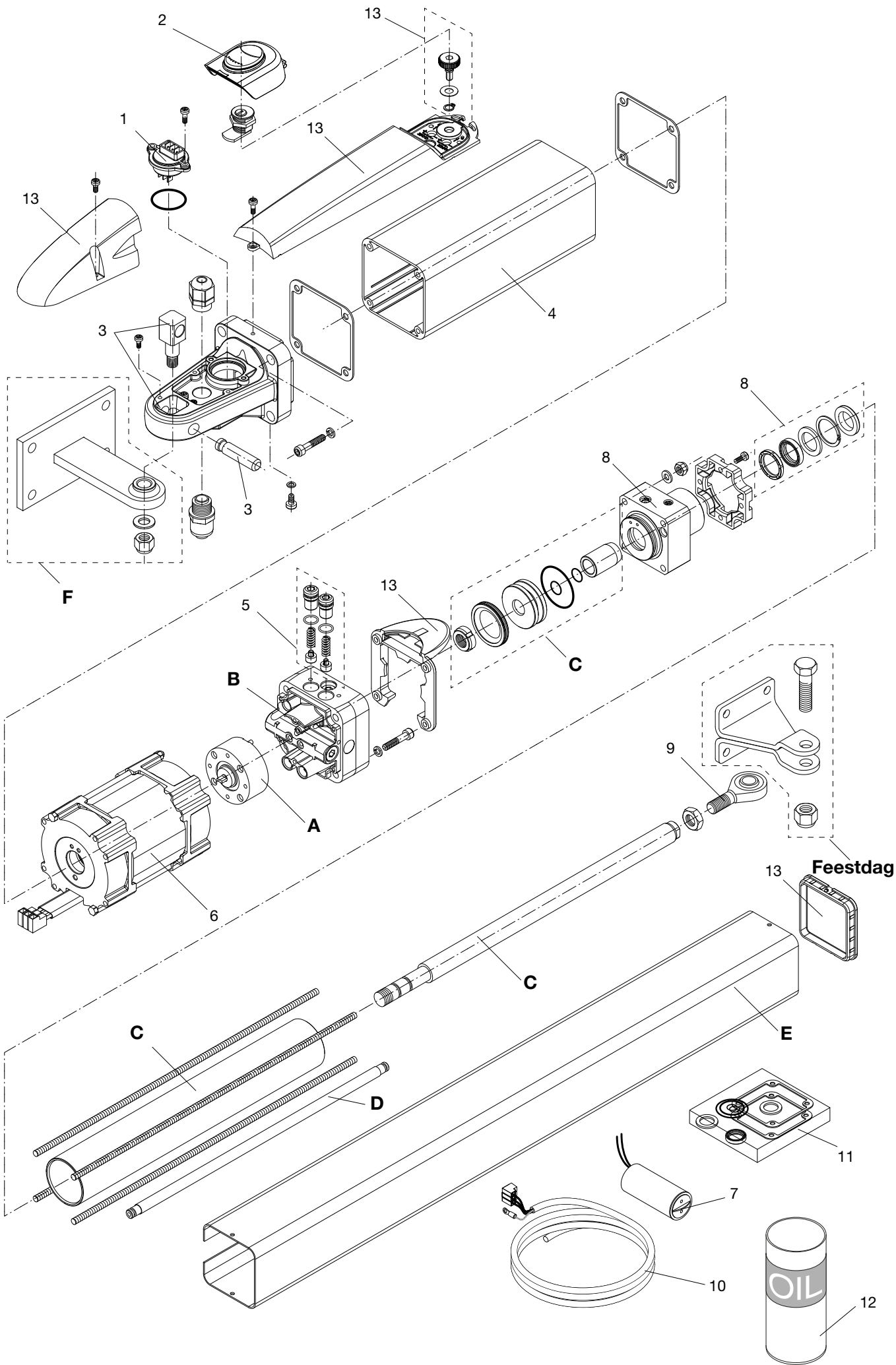
14) ELEKTRISCHE AANSLUITINGEN (FIG.14)

Legenda:

- 1 Hydro reductiemotor
- 2 Fotocellen
- 3 Sleutelschakelaar of digitaal toetsenbord
- 4 Zwaailicht
- 5 Antenne
- 6 Besturingseenheid.
- 7 Elektrisch slot

NB: Houd stroom- en hulpkabels gescheiden.

BELANGRIJK: De installatie van het elektrische slot is onmisbaar bij modellen zonder hydraulische blokkering of in elk geval bij vleugels langer dan m 1.8



HYDRO

nr	Naam					Cod.
1	Connector					968601672
2	Beschermkap					968601673
3	Eindplaat					968601674
4	Tank					968601684
5	By-pass					968600700
6	Motor 230V					968601675
	Motor 115V					968603545
7	Condensator 10 μ F					968601676
	Condensator 36 μ F					9686653
8	Kop verpag..					968601677
9	Stangkop					9688021
10	Voedingskabel					968601678
11	SET met pakkingen					9688077
12	D.OIL (2 L)					960301582
13	Set plastic					968601438

A	Pomp voor HD.35/HD.35 C/HD.35 AC (1l/min)	968601679
	Pomp voor HD.45/HD.50/HD.50AC (0,75l/min)	968601680
B	Kleppenblok voor HD.35/HD.45/HD.50 r	968601681
	Kleppenblok voor HD.35 C	968601682
	Kleppenblok voor HD.35 AC/HD.50 AC r	968601683
C	Steel voor HD.35/HD.35 C/HD.35 AC/HD.45	968601685
	Steel voor HD.50/HD.50 AC	968601686
D	Stang voor HD.35/HD.35 C/HD.35 AC/HD.45	968601687
	Stang voor HD.50/HD.50 AC	968601688
E	Staalafdekking voor HD.35/HD.35 C/HD.35 AC/HD.45	968601689
	Staalafdekking voor HD.50/HD.50 AC	968601690
F	Blister voor HD.35/HD.35 C/HD.35 AC/HD.45 -Blister - Blister -Blister - Blister- Blister	968601691
	Blister voor HD.50/HD.50 AC - Blister - Blister -Blister - Blister- Blister	968601692

VEILIGHEIDSNORMEN

- Ga niet in het gebied staan waarin de vleugels bewegen.
- Laat kinderen niet spelen met de bediening of in de buurt van de poortvleugels.
- Probeer in geval van storingen deze niet zelf te verhelpen, maar waarschuw een gespecialiseerde technicus.

HANDMATIG NOODMANOEUVRE

Ga bij een stroomstoring of -uitval als volgt te werk om de deuren handmatig te bedienen:

Modellen uitgerust met hydraulische blokkering (HD.35 C -HD.35 AC - HD50.AC):

- Open de beschermklep van het ontgrendelingsmechanisme met behulp van de persoonlijke sleutel die bij elke actuator wordt geleverd (Fig.1).
- Draai de draaiknop tegen de klok in om de automatisering te ontgrendelen (Fig.2). De knop moet tot aan de aanslag worden gedraaid (ong. 3 omwentelingen). Gebruik geen moersleutels of gereedschap om de draaiknop te draaien (Fig.3)
- Het is nu mogelijk om de vleugel handmatig te openen/sluiten, waarbij u de beweging van de vleugel tijdens de hele slag moet begeleiden.
- Om de automatische werking te resetten, draait u de knop rechtersom totdat hij stopt. Gebruik geen moersleutels of gereedschap om de draaiknop te draaien.
- Vergrendel de beschermklep weer.

Modellen zonder hydraulische vergrendeling (HD.35 - HD.45 - HD.50):

Omdat deze modellen omkeerbaar zijn, hoeft u alleen maar het elektrisch slot los te maken, waarna u de vleugel handmatig kunt bedienen.

Duw voorzichtig de vleugel aan het uiteinde en begeleid hem tijdens de hele slag. Het manoeuvreren kan worden vergemakkelijkt door de ontgrendelingsknop los te draaien, zoals bij modellen met een hydraulische vergrendeling.

ONDERHOUD

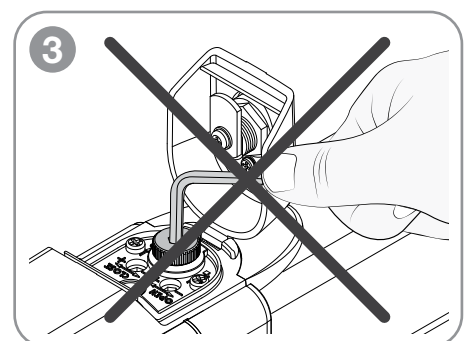
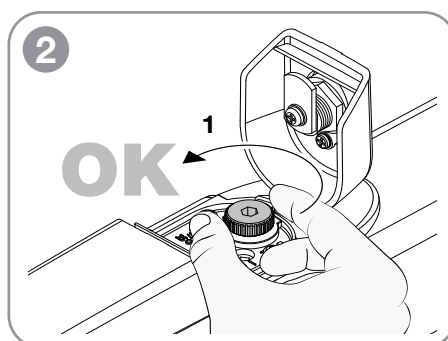
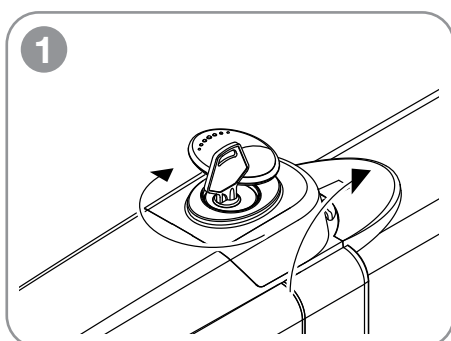
- Controleer regelmatig de doeltreffendheid van de handmatige noodontgrendeling.
- Probeer in geen geval zelf reparaties uit te voeren, aangezien dit tot ongelukken kan leiden; neem voor deze werkzaamheden contact op met een gespecialiseerde technicus.
- Controleer periodiek de efficiëntie van de veiligheidsvoorzieningen en andere onderdelen van het systeem, die door slijtage gevaar kunnen opleveren.

VERWIJDERING

Als het product wordt ontmanteld, moeten de op dat moment geldende wettelijke bepalingen met betrekking tot het gescheiden afvoeren en recyclen van de verschillende onderdelen (metalen, plastic, elektrische kabels, enz.) worden nageleefd; het is raadzaam om hiervoor contact op te nemen met uw installateur of een gespecialiseerd en gekwalificeerd bedrijf.

Open de klep om bij de ontgrendelingsknop te komen

1: Draai hem linksom om de automatisering te ontgrendelen en de vleugel handmatig te bewegen



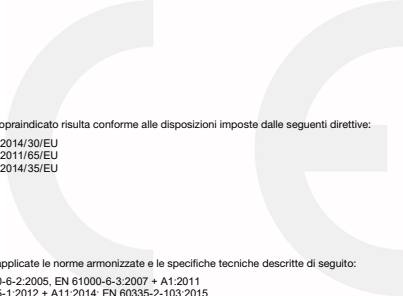
EU Certificato di Conformità (DOC)

Nome del produttore: Automatismi Benincà SpA
Indirizzo: Via Capitello, 45
Codice postale e Città: 36066 - Sandrigo (VI) - Italia
Telefono: +39 0444 751030
E-mail: sales@beninca.it

Dichiara che il documento è rilasciato sotto la propria responsabilità e appartiene al seguente prodotto:

Modello/Tipo: HD.35 / HD.35 C / HD.35 AC / HD.45 / HD.50 / HD.50 AC

Tipo di prodotto: Attuatore oleodinamico 230Vac per cancelli a battente



Il prodotto sopraindicato risulta conforme alle disposizioni imposte dalle seguenti direttive:

Direttiva 2014/30/EU
Direttiva 2011/65/EU
Direttiva 2014/35/EU

Sono state applicate le norme armonizzate e le specifiche tecniche descritte di seguito:

EN 61000-6-2:2005, EN 61000-6-3:2007 + A1:2011
EN 60335-1:2012 + A11:2014, EN 60335-2-103:2015
50581:2012

Organismo notificato (se applicabile):

Ulteriori informazioni:

Firmato per conto di:
Velo d'Astico, 12/07/2022

Luigi Benincà, Responsabile legale

